



AVIS DE RECHERCHE :

Nids de frelons asiatiques (vespa velutina)

Après avoir détruit près de **35 nids de frelons asiatiques** cette année dans le canton de Vaud, nous sommes à la recherche des nids restants sur le canton de Vaud et en Suisse Romande !

L'automne étant là, les feuilles des arbres tombent et laissent apparaître ces nids.

A quoi ressemblent-ils ? En forme de **boules** ou de **poire** aux contours nets, ils sont de couleur **beige/brune**, et peuvent être de taille importante : jusqu'à 80cm de diamètre, pour 1m de hauteur !

Où les trouver ? A la **cime des arbres**, majoritairement à >10 m de hauteur. Conifères comme feuillus, ouvrez grand les yeux, ils peuvent parfois fusionner avec les branches, les rendant plus discrets !

Quand les chercher ? Dès aujourd'hui, et jusqu'au printemps !



J'ai trouvé un nid ?

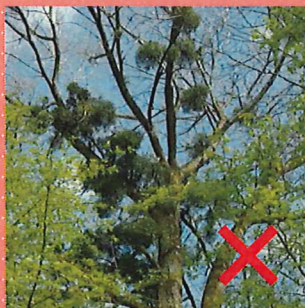
Je fais une annonce sur www.frelonasiatique.ch

Pour rappel : il faut accompagner l'annonce d'une ou plusieurs photos.

Ne sont pas des nids de frelons asiatiques :



Nid de pie

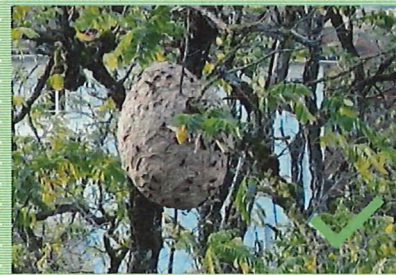
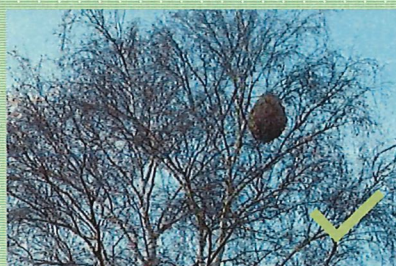


Boules de gui



Nid de corbeau
freux

Nids de frelons asiatiques, à signaler rapidement :



POURQUOI EST-CE UN PROBLÈME ?

Originaire d'Asie, le frelon asiatique est arrivé en Europe en 2004 du côté de Bordeaux (F). Il a entamé une invasion à travers la France et est arrivé en Suisse en 2022 par les portes du Jura et de Genève.

Cette espèce se nourrit principalement d'abeilles mellifères et d'autres insectes locaux et pollinisateurs sauvages.

Par effet de cascade, cela aura bien évidemment un impact certain sur l'agriculture par une diminution de la pollinisation, d'où l'importance de signaler toute observation.

Les frelons asiatiques, tout comme les abeilles, les guêpes, ou le frelon européen (commun) possèdent un dard qu'ils utilisent en tant que forme de défense. Ils peuvent se montrer agressifs s'ils se sentent menacés. Ne vous approchez pas d'un nid actif, restez à 15 mètres et sensibilisez les enfants.

COMMENT REAGIR LORS D'UNE PIQÛRE ?

- Rester calme
- Éviter les mouvements brusques
- S'éloigner rapidement le plus loin possible du nid
- Ne pas rester groupés

QUE FAIRE APRÈS UNE PIQÛRE ?

- Se mettre au repos
- Si la piqûre a eu lieu sur la main, retirer montre, bagues et bracelets
- Nettoyer la plaie à l'eau savonneuse
- Appeler le 144 à la suite d'une attaque massive ou présence de tout symptôme évoquant un choc allergique (difficulté à respirer, gonflement du visage, démangeaisons, malaise,...).

QUE FAIRE EN CAS D'OBSERVATION ?

1. Faites une photo
2. Annoncez sur www.frelonasiatique.ch



STOP AU FRELON ASIATIQUE


Luttons ensemble pour préserver la biodiversité vaudoise

Grâce à votre annonce, la task force pourra valider la présence de frelons asiatiques et prendre les mesures nécessaires, idéalement la destruction du nid.

Merci de votre collaboration

Autres informations :
www.abeilles.ch
www.apiculture.ch



 UNIL | Université de Lausanne

Nos remerciements vont à toutes les personnes qui ont contribué à la réalisation de ce dépliant.
2023_09_20_v5_fva_voellinger.q
www.apiculture.ch

COMMENT LE RECONNAITRE ?



Frelon commun (jusqu'à 4 cm)



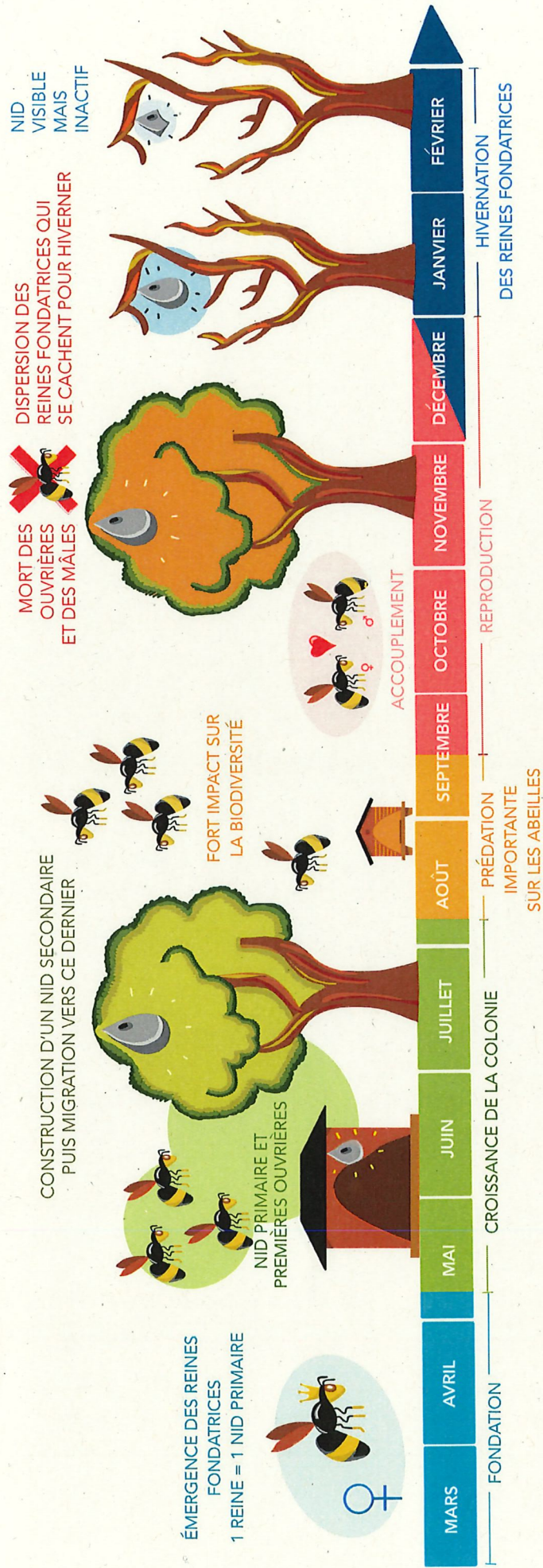
Frelon asiatique (jusqu'à 3 cm)



 UNIL | Université de Lausanne

Fédération Vaudoise des Sociétés d'Apiculture
Task Force UNI Lausanne

CYCLE DE VIE DU FRELON ASIATIQUE (VESPA VELUTINA)



COMMENT RECONNAITRE LES NIDS PRIMAIRES ?
 Forme plutôt ronde, jusqu'à la taille d'un ballon de foot
 Emplacement dans buissons, garage, couvert, etc.
 Généralement facilement accessible pour la destruction



COMMENT RECONNAITRE LES NIDS SECONDAIRES ?
 Forme de poire, peut atteindre le diamètre de 80 cm
 Localisation dans canopée des arbres à > 20m de hauteur
 Un nid secondaire peut contenir des milliers d'individus !

Infographie fortement inspirée de celle publiée par la direction régionale de l'alimentation, de l'agriculture et de la forêt du Centre-Val de Loire (FV). Merci