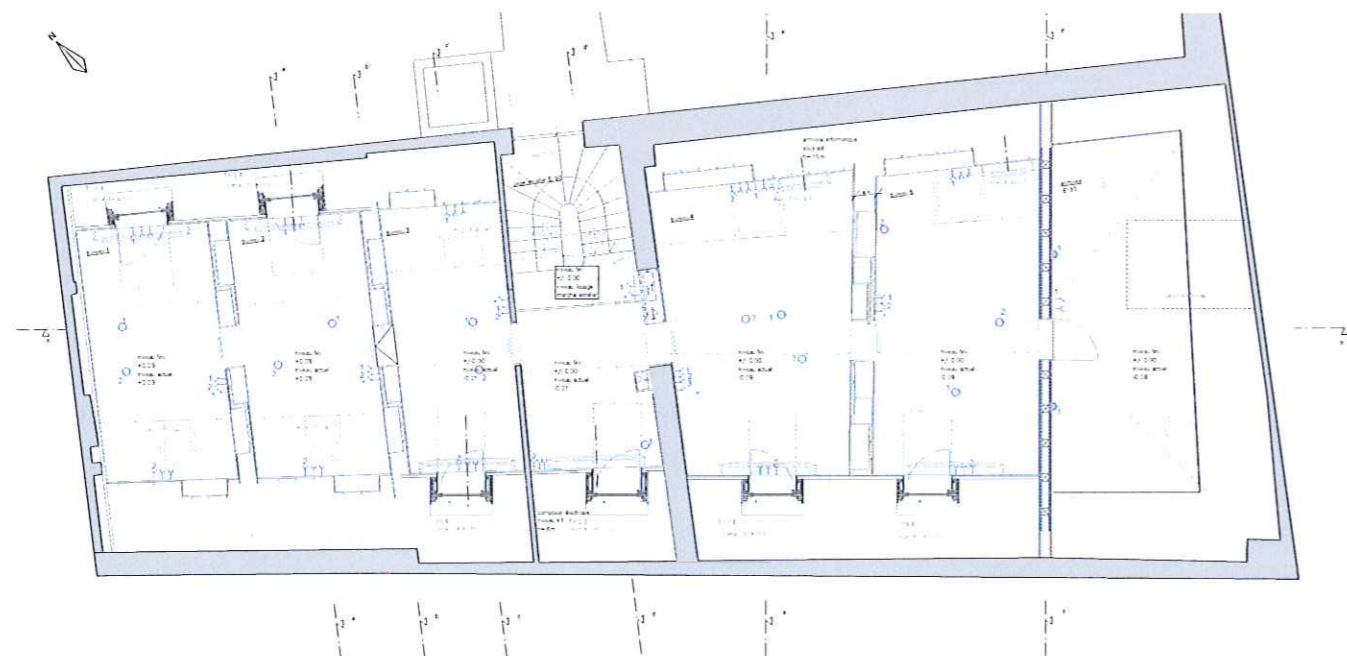


Simplon 24 _ Office des impôts _ Projet d'aménagement de combles en bureaux



Le projet est né d'un besoin des utilisateurs d'accueillir de nouveaux collaborateurs au sein de l'office des impôts, rue du Simplon 24.

Le programme consiste à installer 9 bureaux et une salle de conférence dans les combles du bâtiment. D'emblée, par la commande, ce projet exploite un potentiel existant. Il s'agit d'investir un espace encore inutilisé, en plein centre ville et ainsi de densifier le cœur de Vevey, sans nouvelle construction. Ce nouvel espace de travail élargit le nombre de personnes bénéficiant des transports en communs citadins.

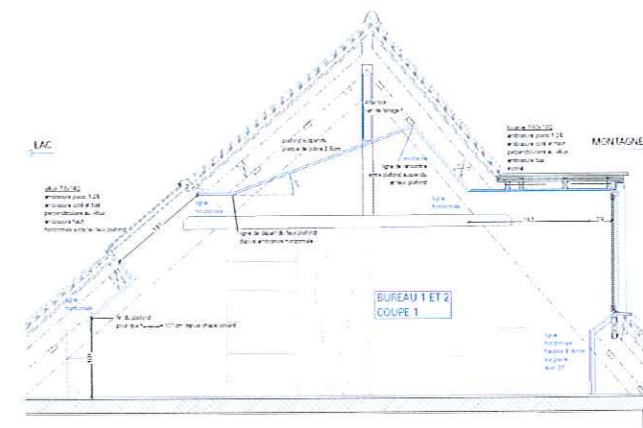
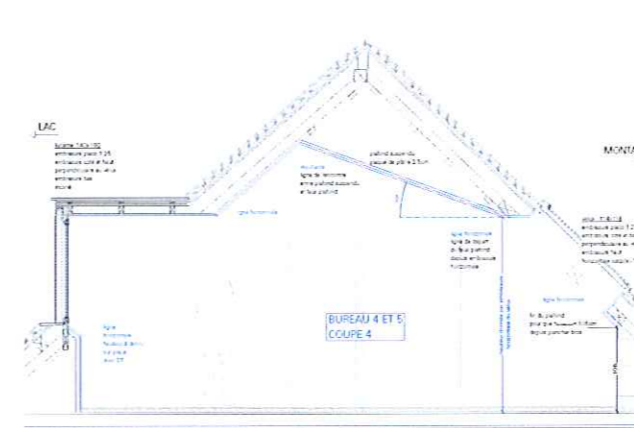
Par ailleurs, une restauration de bâtiment évite de nombreuses dépenses énergétiques. L'enveloppe du bâtiment est déjà existante, et même si elle nécessite une intervention, les matériaux sont conservés, restaurés, sans énergie grise supplémentaire.

Les espaces des combles sont l'addition de plusieurs bâtiments qui ont été transformés plusieurs fois et unifiés sous une même toiture. La charpente a probablement 250 ans d'âge pour la partie la plus ancienne et un peu moins de 100 ans pour les parties récentes. Elle suit un plan qui n'est pas tout à fait rectangulaire, ainsi les pans de toiture sont gauches.

Il y avait donc deux options, soit de démonter entièrement la charpente afin d'en construire une nouvelle, plus orthogonale et permettant un projet plus rationnel ou de se confronter au bâtiment existant en essayant d'intégrer le projet dans les espaces existants. En tenant compte du souhait du maître d'ouvrage de limiter l'impact environnemental, la deuxième solution a été retenue.

Les conséquences de cette approche ont fait naître un projet qui cherche à tirer parti des contraintes spatiales que constituent les éléments de charpente, en insérant deux cellules de travail dans chaque trame structurelle. Le rythme étant irrégulier, les espaces le sont aussi, offrant des lieux différenciés, confortables, calmes et lumineux. Chaque cellule est éclairée généreusement par une lucarne ou une fenêtre de toiture en fonction de sa situation, de son dégagement, le but principal étant d'éclairer naturellement tous les espaces de travail. Des stores performants sont situés devant les vitrages limitant le rayonnement solaire pour éviter tout problème de surchauffe et d'éblouissement.

Dans l'épaisseur des porteurs, le long des fermes des espaces de bibliothèque et de rangement sont insérés. La forme du plafond est modelée afin d'intégrer les pannes et fermes existantes ainsi que leurs renforcements nécessaires.



La statique de la charpente a été vérifiée et un certain nombre de scénarios pour le renforcement furent développés. Contrairement aux projets habituels où l'architecte passe ses plans une fois terminés à l'ingénieur, pour vérification et calcul, nous avons opté pour un travail concerté. Cette approche nous a permis de gagner une grande flexibilité quant au développement du projet.

Constatant que la forme quelque peu « baroque » de la charpente existante, et la forme finale de l'espace habitable, donnait des épaisseurs importantes et fortement variables pour l'isolation thermique, une isolation avec un système classique de panneaux aurait été difficile à mettre en œuvre et n'aurait pas permis d'exploiter les grandes variations d'épaisseurs disponibles. Ainsi nous avons opté pour une solution en flocons de cellulose mis en œuvre par soufflage. Cet isolant offre une efficacité thermique légèrement inférieure à la laine de pierre, mais avec une épaisseur moyenne de 35 cm, nous obtenons une valeur U supérieure aux exigences légales. De plus, la densité élevée des flocons garantit une bonne isolation contre les bruits de l'extérieur.

Afin de donner une cohérence à la récupération de la charpente nous avons tenu à récupérer un maximum de tuiles. Sur l'ensemble de la toiture, charpente et couverture, nous pouvons admettre avoir recyclé 50 % des matériaux.

Au vu de l'irrégularité de la charpente, nous avons développé des détails offrant une grande capacité d'adaptation aux circonstances réelles, à chaque trame mais également aux différentes exigences, utilisateurs, contraintes feu, contraintes des monuments historiques. L'adaptation de ces détails demande toutefois une grande flexibilité de tous les intervenants, et nous tenons ici à saluer l'effort que les entreprises fournissent afin de réussir cet ouvrage.

