

PIEGE DELTA

contre la Processionnaire du Pin

2 MOIS DE PROTECTION



Thaumetopoea pityocampa

La Processionnaire du Pin, *Thaumetopoea pityocampa*, est aussi un ravageur des cèdres.

C'est un petit papillon gris-blanc d'environ 25 mm d'envergure. La chenille dévastatrice est noir-bleuâtre avec des touffes de poils jaune-brunâtre sur le dos. Elle a une tête noire et son corps mesure de 25 à 27 mm de long. Elles provoquent une défoliation massive de l'arbre.

Les oeufs sont pondus groupés et forment un manchon autour des aiguilles. 4 à 6 semaines plus tard, les jeunes chenilles tissent un nid « provisoire », et restent groupées pour s'alimenter. Elles hivernent dans un nid « d'hiver » et achèvent leur développement.



APPLICATION & PRECONISATIONS

- * Accrocher le piège à partir de début juin jusqu'à fin août.
- * La phéromone est active environ 4 semaines, la changer après.
- * La phéromone est emballée dans un sachet d'aluminium. Ne la déballer qu'au moment de l'utilisation.
Entreposer la seconde au réfrigérateur ou au congélateur.
- * En cas d'utilisation différée, conserver les capsules dans leur emballage au réfrigérateur ou au congélateur.
- * Déballer et manipuler la phéromone avec des gants car toute odeur risque de neutraliser la phéromone.
- * Une distance minimum de 50 m est nécessaire entre 2 pièges à phéromones d'espèces différentes.
- * Ne pas utiliser successivement 2 phéromones d'espèces différentes dans le même piège.
- * Il est possible de traiter contre les chenilles avec une bactérie « *Bacillus thuringiensis* » (en vente sur notre site).

Le piège à phéromone

Le piège Delta est un piège à phéromone utilisé pour la signalisation de plusieurs espèces de papillons ravageurs dont la Processionnaire du Pin.

La structure du piège est fabriqué en matériel durable, résistant aux intempéries. Le piège peut atténuer une invasion, parfois même la stopper.

Les phéromones sont des signaux qui sont échangés entre les individus d'une espèce et qui influencent leur comportement. Le procédé consiste à attirer les mâles grâce à la phéromone synthétique posée dans le piège. Le mâle se fait piéger croyant avoir trouvé une femelle.

ATTENTION, LE CONTACT DIRECT AVEC LES CHENILLES EST DANGEREUX POUR L'HOMME & LES ANIMAUX DOMESTIQUES

Piège DELTA

contre la Processionnaire du Pin

WWW.JARDIN-BIO.COM

CONTRÔLE

- * Un piège offre une protection pour 5 arbres. Pour une capture optimum il est possible de répartir 1 piège pour 3 arbres
- * Contrôler le piège régulièrement deux à trois fois par semaine
- * Changer le fond englué en cas de saturation

Fig 1

Votre Piège comprend :

2 fonds englués

Une structure plastifiée de forme triangulaire

2 capsules à phéromone

Un fil de fer d'attache

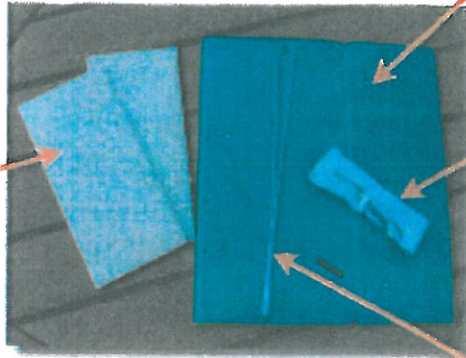


Fig 2

- * Déplier le piège en triangle
- * Déballer la phéromone en respectant les précautions citées dans le paragraphe " Application "

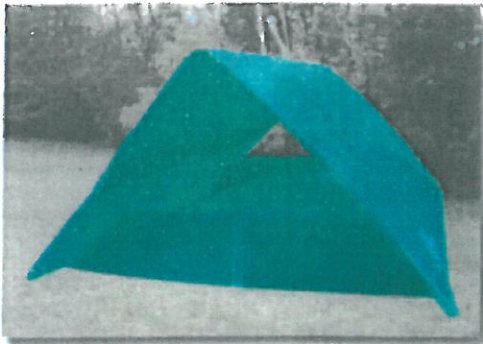


Fig 3

- * Rabattre un volet vers le haut et le bloquer dans les encoches
- * Déplier un fond englué et le glisser à l'intérieur de l'autre côté du piège (face engluée vers le haut)
- * Rabattre le 2ème volet

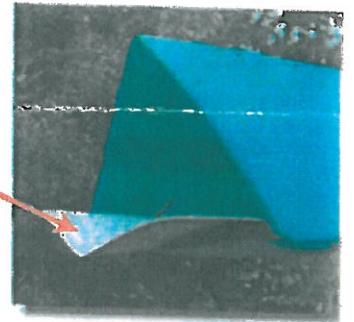


Fig 4

- * Poser la phéromone à l'intérieur du piège



**NE PAS OUVRIR LA PHEROMONE (S'IL Y A UN BOUCHON)
LA POSER TELLE QUELLE SANS LA TOUCHER
AVEC LES MAINS DIRECTEMENT**

Fig. 5

- * Glisser les bouts du crochets en fer à travers les trous situés au dessus du piège
- * Le piège est prêt à l'emploi

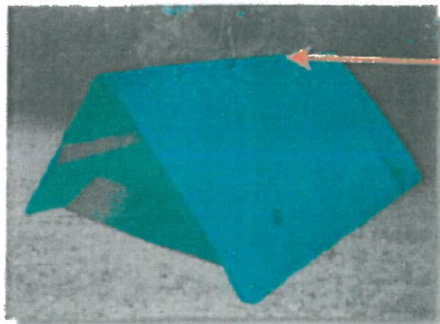


Fig. 6

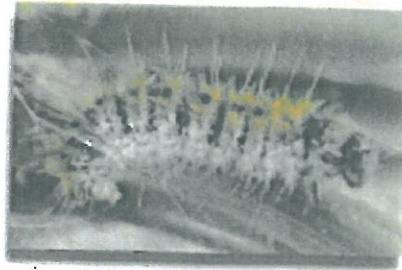
- * Plier la tige de fer à la bonne convenance afin d'assurer une bonne suspension
- * Accrocher le piège à une hauteur d'yeux afin de faciliter le contrôle

Harmonia Concept Nature

151 route de Moiroux - 74540 Saint-Félix

PIÈGE ENTONNOIR CONTRE LA PROCESSIONNAIRE DU PIN

2 MOIS DE PROTECTION



Thaumetopoea pityocampa

La Processionnaire du Pin, *Thaumetopoea pityocampa*, est aussi un ravageur des cèdres.

C'est un petit papillon gris-blanc d'environ 25 mm d'envergure. La chenille dévastatrice est noir-bleuâtre avec des touffes de poils jaune-brunâtre sur le dos. Elle a une tête noire et son corps mesure de 25 à 27 mm de long. Elles provoquent une défoliation massive de l'arbre. Les oeufs sont pondus groupés et forment un manchon autour des aiguilles. 4 à 6 semaines plus tard, les jeunes chenilles tissent un nid « provisoire », et restent groupées pour s'alimenter. Elles hivernent dans un nid « d'hiver » et achèvent leur développement.



APPLICATION & PRECONISATIONS

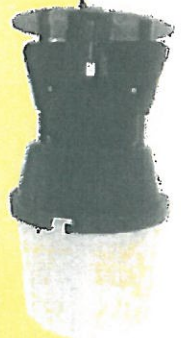
- * Accrocher le piège à partir de début juin jusqu'à fin août.
- * La phéromone est active environ 4 semaines, la changer après.
- * La phéromone est emballée dans un sachet d'aluminium. Ne la déballer qu'au moment de l'utilisation.
Entreposer la seconde au réfrigérateur ou au congélateur.
- * En cas d'utilisation différée, conserver les capsules dans leur emballage au réfrigérateur ou au congélateur.
- * Déballer et manipuler la phéromone avec des gants car toute odeur risque de neutraliser la phéromone.
- * Une distance minimum de 50 m est nécessaire entre 2 pièges à phéromonés d'espèces différentes.
- * Ne pas utiliser successivement 2 phéromones d'espèces différentes dans le même piège.
- * Il est possible de traiter contre les chenilles avec une bactérie « *Bacillus thuringiensis* » (en vente sur notre site).

Le piège à phéromone

Le piège Entonnoir est un piège à phéromone utilisé pour la signalisation de plusieurs espèces de papillons ravageurs dont la Processionnaire du Pin.

La structure du piège est fabriqué en matériel durable, résistant aux intempéries. Le piège peut atténuer une invasion, parfois même la stopper.

Les phéromones sont des signaux qui sont échangés entre les individus d'une espèce et qui influencent leur comportement. Le procédé consiste à attirer les mâles grâce à la phéromone synthétique posée dans le piège. Le mâle se fait piéger croyant avoir trouvé une femelle.



ATTENTION, LE CONTACT DIRECT AVEC LES CHENILLES EST DANGEREUX POUR L'HOMME & LES ANIMAUX DOMESTIQUES

PIÈGE ENTONNOIR contre la Processionnaire du Pin

WWW.JARDIN-BIO.COM

CONTRÔLE

- * Un piège offre une protection pour 5 arbres. Pour une capture optimum il est possible de répartir 1 piège pour 3 arbres
- * Contrôler le piège régulièrement deux à trois fois par semaine
- * Vider le piège & changer le liquide, sans contact avec la phéromone

Un chapeau avec des ailettes

Un panier avec un capuchon

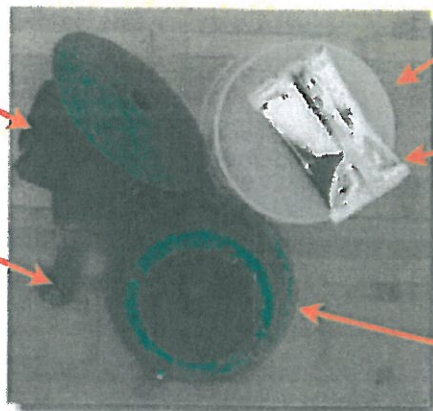
Un récipient transparent

2 capsules à phéromone

Fig 1

Votre Piège comprend :

Un couvercle vert



1.

- * Déballer la phéromone en respectant les précautions citées dans le paragraphe «application»
- * Fermer le panier à l'aide du capuchon

**NE PAS OUVRIR LA PHEROMONE (S'IL Y A UN BOUCHON)
LA POSER TELLE QUELLE DANS LE PANIER SANS LA TOUCHER
AVEC LES MAINS DIRECTEMENT**

4.

Introduire le panier fermé dans le centre du chapeau

5.

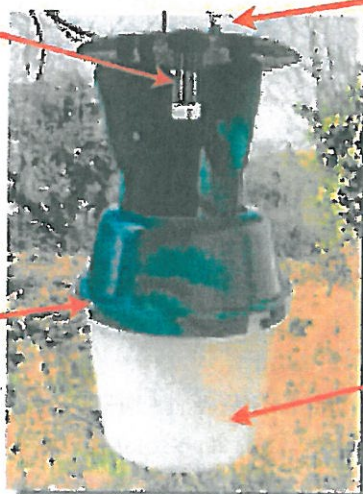
Accrochez le piège par les encoches à l'aide d'une ficelle

3.

Fermez le récipient par son couvercle et liez les 2 éléments par les encoches et par rotation

2.

Mettez de l'eau dans le récipient au 1/3
Possibilité de rajouter quelques gouttes d'un mouillant (liquide vaisselle) ou insecticide biologique (savon noir)



Important: Respecter les usages, doses, conditions d'emploi mentionnés sur la notice qui accompagne le produit. L'utilisation de ce dernier est placée sous votre responsabilité, celle du fabricant est limitée à la quantité et à la qualité du produit.

Harmonia Concept Nature

151 route de Moiroux - 74540 Saint-Félix