

infos-03

Le présent bulletin a pour but d'informer la population sur les démarches et projets qui prennent en compte les principes du développement durable à Vevey. Aussi retrouvez-vous, dans chaque édition, une présentation d'expériences émanant des secteurs suivants: L'administration, les associations/ONG et les entreprises.



Agenda 21
Grande Place 5
1800 Vevey
Tél. 021 925 53 55
Fax 021 925 53 59
agenda21@vevey.ch

- L'administration
Sport et bien-être...
pour tous! 2/3
- Les associations/ONG
«Appartenances»,
multiculturalité
et intégration 4
- Les entreprises
La gestion des
terres contaminées
du chantier
de COOP Crissier 5
- Info-pratique
L'énergie grise,
vous connaissez? 7
- Courrier des
lecteurs et agenda
Prochainement
à Vevey:
Table ronde
sur le thème:
«Mondialisation,
placements
éthiques et fonds
de pension» 8

Sommaire

Avec le soutien de



L'administration

Les principes du développement durable appliqués à l'échelle d'une commune peuvent être illustrés par le concept de « Commune en santé ». Une commune en santé favorise non seulement la santé de ses habitants et de ses employés mais aussi celle de son environnement, de ses entreprises, des organisations qui participent à la qualité de vie, etc. Vous trouverez dans cette troisième édition, des exemples qui montrent que Vevey prend ce chemin avec entre autres, les projets mis en oeuvre par l'animation sportive et ceux de l'association « Appartenances ». Bonne lecture.

Michel Bloch délégué au développement durable



Sport et bien-être... pour tous!

Interview avec J.-M. Bryois, responsable du service « Animation sportive » de la ville de Vevey:

Le sport est-il bénéfique pour la vie en société?

Assurément! Déjà sur un plan individuel, une simple activité physique régulière augmente le bien-être. Ne se sent-on pas bien quand on a fourni un effort? Au plan social, on a constaté les effets bénéfiques du sport comme agent d'apprentissage et de développement des compétences relationnelles. Après tout, la vie d'un quartier, d'une commune relève aussi des principes d'une vie d'équipe, avec ses intérêts et ses buts communs...

Avec l'initiative « Sport pour tous », que cherchez-vous à faire?

Le but consiste à faire découvrir au plus grand nombre tout le bénéfice qu'on peut retirer d'une activité physique. Pour ce faire, nous avons notamment organisé des démonstrations et des cours en collaboration avec les clubs sportifs. Une autre mesure qui rencontre toujours un grand succès a été l'ouverture au public des lieux de sport de la ville durant les week-ends et les vacances scolaires.

On voit que votre action contribue au développement durable sur le plan social, qu'en est-il sur le plan de l'environnement?

Nous cherchons à stimuler la responsabilité écologique auprès des initiateurs d'événements sportifs, par exemple en leur suggérant d'utiliser des contenants facilement recyclables et en mettant à leur disposition des containers et des poubelles en suffisance.

Nous encourageons également les déplacements écologiques, notamment dans les trajets quotidiens pour se rendre sur le lieu de travail ou à l'école. C'est un bon moyen pour soigner son corps tout en ménageant l'environnement!

Que faites-vous plus spécifiquement pour promouvoir le sport auprès des jeunes?

Le sport constitue un vecteur puissant pour l'intégration sociale, il communique un style de vie basé sur le « Fair-Play ». L'amélioration de la qualité de l'enseignement et de l'encadrement du sport dans les écoles – publiques, privées et professionnelles – ainsi qu'au travers des cours « Jeunesse et Sport » est donc au centre de nos efforts.

Relevons notamment le concept du « sport-étude », qui consiste à permettre aux jeunes sportifs de concilier leur formation avec un entraînement sportif de haut niveau. Un projet de classes sportives devrait voir le jour dans la région d'ici deux ans.

Avec le soutien de:



« Le grand garage aux petits soins pour votre voiture. »



Durant l'été, des camps multisports à prix accessibles sont proposés, en collaboration avec les communes de La Tour-de-Peilz et de Montreux.

Comment se passe la collaboration entre les sociétés locales et votre service?

La structure sport de la ville de Vevey, par le contact permanent avec les associations et les pratiquants en général, joue véritablement un rôle de pivot et aide à tisser de nombreux liens. On peut véritablement parler d'un réseau sportif local où le bénévolat et la passion jouent un rôle primordial. J'en veux pour preuve le nombre croissant de manifestations sportives mises sur pied chaque année, telles que «le triathlon de la Riviera», «tout Vevey nage», «le trottathlon», «les jeux mondiaux pour écoliers», la «Rominger classique», les tournois scolaires de hockey, basket, uni hockey et football ainsi qu'une bonne vingtaine d'autres manifestations.

Et l'avenir?

Nous y travaillons, c'est sûr! J'encourage les Veveysans qui ont à cœur leur ville à nous faire part de leurs idées ou remarques susceptibles de nous aider à développer l'esprit du sport à Vevey. Notre boîte aux lettres électronique sport@vevey.ch est grande ouverte!

Propos recueillis par agenda 21 Vevey



Serono International S.A.
15bis, chemin des Mines
Case postale 54
CH-1211 Genève 20
Tél 41 22 735 30 00
Fax 41 22 731 21 75

Publicité

Les installations sportives à Vevey

Plusieurs projets de nouvelles réalisations sportives sont en cours:

- la construction de terrains de football sur les communes du district de Vevey, la Tour-de-Peilz et St-Légier.
- l'amélioration d'installations sportives destinées à la pratique du sport de compétition, comme le basket, l'athlétisme et le football.

Vevey est également sensible aux besoins du sport pour tous en préservant des espaces de loisirs en milieu urbain. Différents projets sont en cours d'étude. Les installations sportives, grandes consommatrices d'espace, doivent être conçues et utilisées sous l'angle régional afin de limiter les atteintes au territoire.



Les associations / ONG

Avec le soutien de:



DES TÂCHES ESSENTIELLES:
DISTRIBUER, ÉPURER



Nestlé
GOOD FOOD
GOOD LIFE

Pour tout renseignement:
Association Appartenances
Antenne Riviera
Tél. 021/922.45.22
Rue des Communaux 2a
Fax 021/922.45.33
1800 Vevey
E-mail:
appartenances.ve@bluewin.ch

«Appartenances», multiculturalité et intégration

Dans sa politique sociale, la ville de Vevey a favorisé l'implantation de l'association Appartenances sur la Riviera. Cette dernière offre deux services distincts : un Centre de consultations cliniques et un Espace Femmes.

Centre de consultations cliniques

Une équipe de psychologues et psychothérapeutes propose du lundi au vendredi des soutiens psychologiques et psychothérapeutiques aux enfants, adolescents et adultes traversant des difficultés majeures. Une des particularités de la consultation est de travailler avec des interprètes et médiateurs culturels formés, ce qui permet à chacun de s'exprimer dans sa propre langue. Les difficultés scolaires sont souvent le symptôme d'une difficulté plus générale ou familiale. On cherche donc à mettre en lien les difficultés actuelles et l'histoire de la personne et de la famille.

Espace Femmes

La rupture de leurs réseaux féminins, familiaux et sociaux, entraîne très souvent les femmes migrantes dans un isolement que renforcent, d'une part, les barrières linguistiques et culturelles et, d'autre part, le fait qu'elles assument souvent seules l'éducation de leurs enfants. Pour pallier à cette situation, l'Espace Femmes offre un lieu où les femmes pourront échanger leurs expériences entre elles et découvrir comment mettre en valeur leurs ressources personnelles et communautaires. L'Espace propose une permanence d'accueil, des informations sociales, des cours de français, des repas-découvertes des différentes cuisines du monde, des cours de natation pour débutantes et des ateliers créatifs.

L'histoire d'Uznie

Uznie, une jeune femme kurde, arrive en Suisse en août 1999 pour y rejoindre son mari. Elle se sent très seule dans son appartement de Châtel-St-Denis où elle ne connaît personne. Comme elle ne parle pas un mot de français, elle éprouve de grandes difficultés à entrer en contact avec les autres. Son mari qui ne rentre que les week-ends pour cause professionnelle, encourage Uznie à suivre des cours de français dispensés par l'Association Appartenances à Vevey, mais le côté mal aisé des trajets contraint Uznie, maintenant dans l'attente d'un enfant, à repousser le début de ses cours. Elle fréquente les activités de l'Espace Femmes où elle noue des relations intenses avec des femmes d'autres langues. C'est au travers de ces contacts qu'elle reprend peu à peu courage.

Afin de l'aider à se préparer à l'arrivée de son enfant, Appartenances met à la disposition d'Uznie une interprète avec laquelle elle rencontre les infirmières du service de «Rencontre des nourrissons». L'heureux événement arrivé, la petite famille déménage à Vevey et Uznie commence à fréquenter le cours de français durant lequel la garde de son enfant est assurée.

Les entreprises

Traitement des terres contaminées au chantier de Coop Crissier:

Dans le cadre d'un chantier pour la réalisation du Centre Hyper COOP à Crissier, le Bureau d'ingénieurs D. Willi SA a été confronté à la découverte, lors des terrassements préliminaires, d'anciens remblais contenant des boues d'hydroxydes, des ordures, des hydrocarbures et des métaux lourds.

Devant l'ampleur de la pollution, le maître de l'ouvrage, la société COOP – qui défend une éthique de respect de l'environnement – a averti, conformément à la loi, les Autorités Cantonales, lesquelles ont demandé une étude OSites*. Trois mois furent nécessaires au bureau Karakas & Français SA pour réaliser les investigations et les analyses et formuler les scénarios pour le traitement des terres souillées, ensuite de quoi les Autorités Cantonales ont donné leur accord pour la suite du terrassement.

Cette étude précisait notamment les procédures de surveillance des eaux souterraines et des immixtions gazeuses, de l'assainissement partiel du point de vue de la protection de l'air et de la gestion des déchets ainsi que les mesures de sécurité.

Les matériaux identifiés étaient les suivants: des **matériaux d'excavation non pollués** tels que la terre végétale, les roches meubles sans corps étrangers, des **matériaux d'excavation inertes** tels que des anciens remblais contenant des déchets de chantier – briques, tuiles. Ces derniers ont été stockés dans les décharges contrôlées de Reverolle et Bofflens. On a également recensé des **matériaux d'excavation bio actifs** – dont la composition chimique ne satisfait pas aux valeurs limites et qui ont dû être transportés à la décharge de Sorval à Châtel-St-Denis. Les déchets **industriels ou «spéciaux»**, tels qu'hydrocarbures, boues de chaux souillées, boues de carbonatation et les déchets de peinture, ont dû être acheminés à Teufal (BE) et Turgi (AG), leur traitement n'étant pas possible en Suisse Romande.

Et les conséquences financières?

Le traitement des matériaux pollués a engendré un surcoût de plusieurs millions. La procédure propre aux déchets spéciaux – ralentissant considérablement les travaux de terrassement – multiplie couramment les coûts par 10 ou 30 comparativement au terrassement d'un terrain ne contenant que des matériaux non souillés.

Causes et prévention

Le terrain du chantier de Coop Crissier ne figurait pas au Cadastre des sites pollués, ce qui aurait permis de traiter le problème bien en amont.

Actuellement, les contraintes données par les lois sur l'environnement des sites industriels, de stockage et même des décharges urbaines réduisent considérablement les risques pour un promoteur de se trouver dans une telle situation.

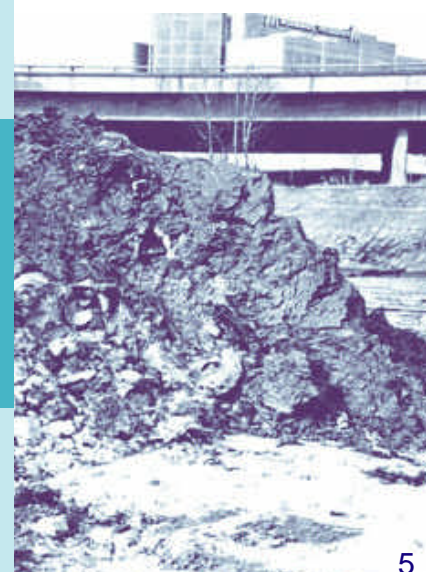
*Ordonnance sur les sites contaminés.

Avec le soutien de:

HELSANA
Les idées santé

ALFRED E. SCHINDLER STRASSE
DANIEL WILLI SA
INGÉNIEUR CIVIL

Un bureau d'ingénieurs civils
certifié ISO 14001, respectueux
de l'environnement



Info-pratique

L'énergie grise

Avec le soutien de:



1800 VEVEY

«Gaz naturel... c'est l'avenir qui compte!»

Combien consomme cet aspirateur?

De quelle quantité d'énergie a besoin cette machine pour fonctionner? La plupart du temps, on décide si un objet est «gourmand» ou non sur la seule base de l'énergie nécessaire à sa consommation ou à son utilisation. Il existe cependant une autre énergie, dont on se préoccupe peu et qui nous accompagne jour et nuit: nous voulons parler de **l'énergie grise**.

Ces haricots sont un régal! Au fait, quel est leur parcours énergétique?

Si l'on en reste au plan de leur stricte consommation, un peu d'énergie - électricité ou gaz - aura suffi à en assurer la cuisson.

Si les légumes sont en boîte, un peu d'huile de coude s'avérera nécessaire pour actionner l'ouvre-boîte; s'ils proviennent du marché, vous aurez à préparer et laver vos haricots.

Donc, quelle que soit la provenance des haricots, l'énergie nécessaire à leur consommation ne change pas.

Et l'énergie grise de mes haricots?

Avant le grand plongeon dans l'eau de cuisson, nos haricots ont une longue histoire énergétique. Tout d'abord il a fallu planter, arroser, traiter et désherber les précieux légumes avant de pouvoir les cueillir et les livrer au marchand ou à la fabrique. Là encore, frais ou en boîte, le parcours est identique si l'on considère des haricots de même provenance géographique.

Après la cueillette, la mise en boîte des haricots - sans oublier l'extraction des métaux et la transformation nécessaires à la fabrication des boîtes -, le transport et l'entreposage chez le grossiste et l'épicier vont occasionner des dépenses énergétiques bien supérieures à celles du haricot du marché. En plus, n'oublions pas qu'il y a aussi une vie énergétique après la consommation! Nous pensons au recyclage des boîtes, à leur transport ainsi qu'aux opérations de dépollution.

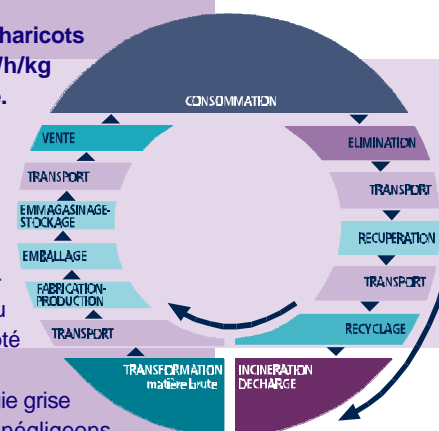
Au final, l'énergie grise nécessaire pour produire des haricots suisses en boîte aura été de 4 kWh/kg, contre 1 kWh/kg pour les haricots frais, soit quatre fois plus d'énergie.

En résumé

L'énergie grise comprend tous les apports énergétiques nécessaires à l'existence d'un produit de l'extraction de ses composants à sa destruction, à l'exception de l'énergie nécessaire à la seule consommation ou utilisation du produit. On la qualifie de «grise», pour bien illustrer son côté discret et très souvent caché à nos yeux.

Il nous appartient de diminuer notre consommation d'énergie grise sans forcément porter atteinte à notre qualité de vie; ne négligeons donc pas l'impact de nos choix quotidiens, même les plus anodins!

Quelques trucs pour réduire l'énergie grise



vous connaissez? (1^{ère} partie)

Alimentation

- Acheter des produits frais et de qualité
- Choisir des produits de saison et de la région

Papier

- Réutiliser, recycler
- Photocopies recto verso
- Maculatures pour prendre des notes
- Récupérer le papier...
- Ne pas imprimer systématiquement tous ses e-mails

Emballages

- Comparer soigneusement les produits
- Acheter autant que possible des produits en vrac
- Éviter les emballages sophistiqués...
- Éventuellement, déballer sur le lieu d'achat

Électronique de bureau et de loisirs

- Appareils de qualité et réparables
- Choisir un ordinateur modulable, permettant le remplacement d'éléments
- Acheter des appareils non tributaires du stand-by
- Préférer une alimentation électrique de réseau aux piles
- Éviter d'acheter des objets jetables

Vêtements

- Réfléchir à la nécessité d'un achat
- Ne pas se précipiter sur les produits «mode»
- Choisir le produit adéquat et de qualité, en tenant compte des conditions de production
- Prolonger la vie d'un produit: échange, don, vente d'occasion, réparation...

Article inspiré de la brochure «L'énergie grise, qu'est-ce que c'est? » éditée par le Service de l'énergie de la Ville de Lausanne.

Avec le soutien de:

Winterthur

Agence générale de Vevey

Roger Goumoëns

«Nous prenons en compte les aspects du développement durable dans nos décisions».

Doit-on toujours préférer les produits frais aux conserves?

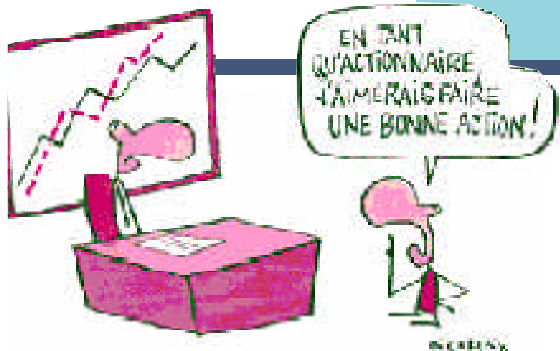
Ce n'est pas si simple! Un certain consumérisme a pour conséquence que bon nombre de légumes frais venant des quatre coins du monde sont maintenant disponibles à l'année. Des asperges fraîches sur l'étal de votre commerce cachent une énergie grise qui peut aller d'un rapport de un à seize suivant qu'elles proviennent du Valais ou du Mexique. Pour connaître quels légumes acheter suivant les saisons, référez-vous à la brochure gratuite du WWF «Le climat dans notre assiette».

«DIMINUER NOTRE
CONSOMMATION D'ÉNERGIE
GRISE SANS FORCÉMENT PORTER
ATTEINTE À NOTRE QUALITÉ
DE VIE»

Autres exemples d'énergie grise:

L'énergie grise des produits suivants a été calculée en fonction de leur poids:
Aluminium 0% recyclé 52 kWh/kg
Aluminium 100% recyclé 5kWh/kg
Papier à écrire blanchi 11 kWh/kg
Papier à écrire recyclé 8 kWh/kg

D'autres aspects de l'énergie grise seront abordés dans notre prochaine édition.



Agenda

Courrier des lecteurs

«De plus en plus, on entend parler de fonds ou de placements éthiques, qu'entend-on au juste par cela?»

Olivier G.

Réponse

La rapidité et le volume gigantesque des transactions donnent à la bourse un impact toujours plus important sur l'économie. On constate également qu'un nombre croissant de personnes achètent et vendent des actions – 1 Suisse sur 3! Cependant, on connaît aussi les conséquences parfois désastreuses sur la qualité de vie et l'environnement occasionnées par des transactions orientées sur le seul profit à court terme. C'est la raison pour laquelle les investisseurs, soucieux d'investir dans l'optique du développement durable, recherchent des sociétés qui font un effort pour la création et le maintien de l'emploi, qui fidélisent leurs clients et fournisseurs, se comportent en entreprises citoyennes et tiennent compte des répercussions de leurs décisions sur l'environnement. C'est sous l'angle de ces différents critères qu'on déclarera si un placement est éthique ou non.

Mais qu'est-ce qu'ils font de mon argent? Mondialisation, placements éthiques et fonds de pension

Table ronde avec:

Claude Richard, Directeur général des Retraites Populaires

Jean-Paul Vaney, Centre patronal vaudois

Dominique Biedermann, Directeur de la fondation Ethos

Modératrice: Indira Tasan, rédactrice en chef du journal Banco

Partenariat avec des églises réformées, catholiques et évangéliques de la Riviera

Lundi 12 novembre 2001, à 19h30, Vevey, Salle du Panorama

Entrée gratuite

Pour en savoir plus

<http://www.vevey.ch/developpement-durable/>

<http://www.agenda21local.ch>

<http://www.agora21.org/>

<http://www.minergie.ch>

<http://www.wwf-ch.3way.ch/fr/> «évaluez vos émissions de gaz à effet de serre»

<http://www.greenpeace.org/~geneng/> «liste des produits comportant des OGM»


Les Retraites Populaires
Services aux Institutions

Caroline 11 - CP 288 - 1001 Lausanne -
Tél. 021 348 21 11 www.lasrp.ch

Votre région au quotidien


LA PRESSE
RIVIERA/CHABLAIS

Aigle Rue du Rhône 14 - 1850 Aigle

Monthey Rue du Lay - 1870 Monthey

Vevey Rue du Siméon 5 - 1800 Vevey

Montreux Avenue des Planches 22 - 1820 Montreux

Des questions, des idées, des suggestions sur la qualité de vie à Vevey? N'hésitez pas à nous en faire part en écrivant à Agenda 21 de Vevey, Grande Place 5, 1800 Vevey ou par mail: agenda21@vevey.ch

Imprimerie Corbaz SA à Montreux
tiré à 13'000 exemplaires

Ciel&Terre Communication, Lausanne

Prochaine édition: printemps 02.