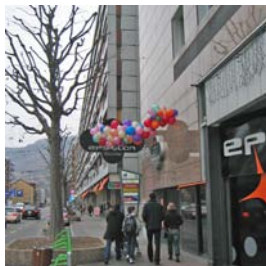


## Ville de Vevey Avenue Général Guisan



# Portrait d'une rue qui se veut quartier

## Diagnostic communautaire

Etude réalisée durant l'automne 2005 par les professionnels veveysans de l'action sociale issus des services et institutions suivantes :

Service animation jeunesse  
Services sociaux de la ville de Vevey  
Association Action Communautaire Toxicomanie  
Fondation FAREAS  
Association Appartenances

L'équipe d'intervenants sociaux hors-murs du Rel'Aids a accompagné les professionnels sur l'ensemble de la démarche.

mars 2006



# Avenue Général Guisan

## Portrait d'une rue qui se veut quartier

### Synthèse

page 04	Origine de la démarche
page 04	Constats
page 05	Décisions

### Etude

page 06	Quelques lignes pour une esquisse
page 08	Statistiques et représentations
page 10	Pistes de travail

### Annexes

I	Plan et délimitation de la zone du « portrait »
II	Méthodologie « une démarche collective, un processus de changement »
III	Questionnaire type
IV	Statistiques des questionnaires Général Guisan

Avenue Général Guisan

## Portrait d'une rue qui se veut quartier

### Origine de la démarche

L'avenue Général Guisan à Vevey est au cœur de différentes préoccupations de la part de responsables politiques et de professionnels des champs de l'animation et de l'action sociale. Cet intérêt s'est concrétisé dans la mission confiée par la ville de Vevey à l'**équipe Rel'Aids** : accompagner sur le terrain un groupe de professionnels dans la réalisation d'un diagnostic communautaire. Cette démarche, qui vise à mobiliser les intervenants de terrain et les institutions autour d'un même projet de développement local, favorise l'implication des habitants dans l'élaboration de projets pour leur quartier.

### Constats

Par la rencontre du quartier et de ses habitants, les partenaires associés à la réalisation du « portrait » ont relativisé les représentations stigmatisantes (le « Bronx de Vevey », l'avenue « Sénégal Guisan ») perçues en ville de Vevey : ce quartier, certes hétéroclite, voit se développer des liens entre ses habitants qui s'efforcent de vivre en bonne cohabitation. Les problématiques exprimées relèvent des conditions générales de vie dans ce quartier.

Les entretiens effectués ont permis de dégager quatorze pistes de travail autour de quatre thématiques : **aménagement urbain, rénovation des bâtiments, intervention étatique et relations communautaires**. Proposer des espaces aménagés favorisant les rencontres, poser des boîtes à lait dans certains immeubles, mettre en place des structures socioculturelles, organiser des soirées autour de thèmes, représentent des exemples de projets mentionnés dans les entretiens. Ces projets visent l'amélioration de la qualité de vie en terme de sécurité, de confort du cadre de vie et de développement des possibilités de rencontres et de soutien.

Ces propositions concernent de multiples partenaires et demandent à être appréhendées dans un cadre partenarial large validé par les autorités politiques. Par ce support, les partenaires à cette démarche souhaitent transmettre aux élus les constats et les propositions des habitants. Il reviendra au futur groupe de pilotage d'aborder l'aspect technique de ces démarches.

## Portrait d'une rue qui se veut quartier

### Décisions

Au cours d'une séance de travail qui s'est déroulée le 13 février 2006, le « portrait de l'Avenue Guisan » a été présenté aux autorités municipales mandantes ainsi qu'aux chefs de services (sécurité sociale, animation jeunesse). Au terme de cette séance, il a été décidé de :

1°) Mettre en place un groupe de pilotage composé de chefs de services, des deux municipaux, de représentants de l'urbanisme, de la police, d'Agenda 21 et des directeurs d'institutions concernées (ACT, FAREAS, Appartenances). Ce groupe de pilotage mandate et légitime l'action d'un groupe de travail dont la mission sera d'organiser la présentation de cette étude à la population et d'initier des actions participatives avec tous les acteurs concernés.

2°) Présenter les résultats de ce « portrait » aux personnes interviewées qui ont manifesté leur intérêt pour cette démarche consultative. Cette présentation, qui se déroulera dans une salle du quartier «Guisan», sera organisée et animée par le groupe de professionnels impliqués. Des représentants de la municipalité seront présents pour cette soirée d'échanges qui devrait se dérouler ce printemps.

3°) Poursuivre l'action du groupe de pilotage et du groupe de travail pour accompagner la réalisation des projets choisis pendant la séance de retour à la population. Le projet «Croque la vie» sera également reconduit en 2006 afin de favoriser une meilleure cohésion dans le quartier.

## Quelques lignes pour une esquisse...

Au delà de la représentation qui tend à assimiler l'Avenue Général Guisan à «un ghetto rempli d'étrangers», la réalisation du «portrait», donnerait plutôt l'image d'un espace aux multiples facettes, «Un quartier vivant où les gens aiment vivre.»



Comme une terre de contraste où se côtoient les étrangers et les suisses, les étrangers du nord et du sud, les étrangers de l'ouest et de l'est, les jeunes et les vieux, les activités du jour et de la nuit, l'habitat et le divertissement, l'habitat et le travail, la mobilité et l'immobilisme, la mosquée et le sex shop, les piétons d'un côté et les vendeurs de voitures de l'autre, les bénéficiaires de l'aide de sociale et les artisans aux 52 heures de travail hebdomadaire, l'isolement des uns dans leurs appartements et le regroupement des autres devant l'échoppe du magasin portugais... Bref, cas unique à Vevey, cette avenue présente un large spectre des éléments différents qui fondent la vie en général, celle du quartier Guisan en particulier.

Regarder, s'impliquer, construire le «portrait» de l'avenue Général Guisan c'est transmettre une vision complexe, non linéaire d'un système où tout est lié, où les éléments interagissent entre eux. Nous vous proposons un portrait autour de quatre «visages» de ce quartier nous permettant de l'appréhender: les jeunes, les adultes, les étrangers, l'urbanisme.

## Les jeunes

Ceux que nous avons rencontrés ont une opinion positive de leur quartier et affirment qu'une bonne cohabitation existe entre eux. Ce sentiment d'appartenance positif existe malgré le manque d'espaces de rencontre, provoquant dans certains cas un rapport conflictuel avec les adultes. Selon l'âge, l'accès aux lieux de socialisation existe. Pour tous, les centres commerciaux exercent une forte attraction en l'absence d'alternative dans le quartier. La lecture de la situation des jeunes du quartier doit s'appréhender en parallèle avec la situation plus statique des adultes, des parents notamment. La mobilité et l'accessibilité aux structures des uns faisant écho à l'immobilisme des autres.

## Les adultes

Ils nous ont transmis davantage l'image de parents confrontés à la résolution quotidienne de multiples problèmes. Souvent la langue et la culture limitent les échanges, les rencontres, les liens entre les populations et entre les générations.

## Les étrangers

L'observation de la situation des étrangers soulève principalement dans ce quartier la question des espaces de rencontres. Existe-t-il suffisamment de place pour l'échange, la réunion, la confrontation? La manière dont se questionne la cohabitation est la suivante : comment habiter ensemble plutôt qu'habiter côte à côte? C'est au niveau des réponses que les habitants interviewés émettent des idées de changement. La mise en lien, l'entrée en relation apparaissent alors comme des clés fondamentales.

## L'urbanisme

Il constitue un élément central dans tout discours porté sur l'avenue Général Guisan, compte tenu, entre autre, de la très grande densité de la population. Un point récurrent et dominant exprimé par les habitants est le sentiment d'abandon de la part des « autorités aménageuses » ou des bailleurs propriétaires. A l'avenue Général Guisan, l'insécurité est d'abord routière. Les voitures n'ont-elles pas chassé les enfants des places de jeux ? A l'image des nouvelles décorations de Noël qui n'arrivent pas jusqu'au bout de la rue, les habitants ressentent un aménagement urbain à deux vitesses où leur quartier avancerait un peu moins vite que les autres.

Au final, pour achever cette esquisse de portrait, nous souhaitons relever l'accueil positif et la satisfaction exprimée par les personnes interrogées pour cette démarche de consultation engagée par la municipalité et relayée par l'équipe d'intervenants sociaux.



# Statistiques comparatives et représentations<sup>1</sup>

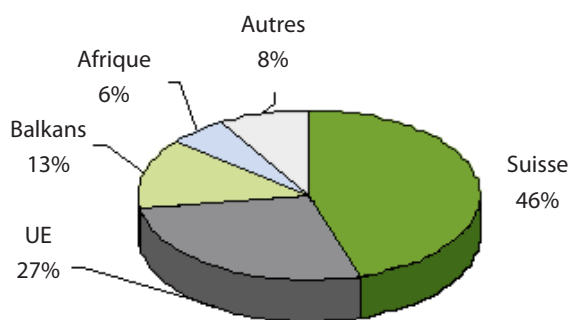
Les personnes qui ont une représentation singulière du quartier « Général Guisan » dépassent le seul cercle des interviewés de cette étude. Aussi il nous a semblé intéressant de présenter trois statistiques autour des discriminants suivants : l'âge, la nationalité et la confession.

Sans aucune prétention d'exhaustivité statistique, ces quelques données chiffrées apportent un éclairage sur le quartier « Général Guisan » représenté comme étant peuplé d'étrangers, surtout « de couleur » et de surcroît musulman. Le nombre d'habitants du quartier Général Guisan se monte à 2800 habitants, contre 17'379 pour la ville de Vevey.

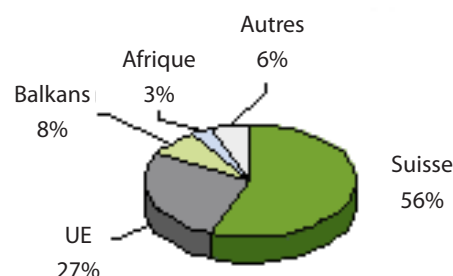


## ORIGINE DE LA POPULATION:

### Rue Général Guisan

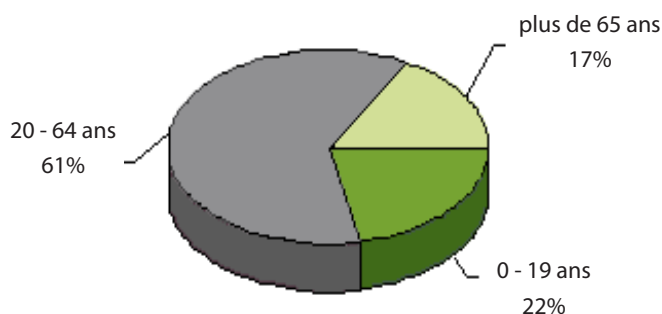


### Ville de Vevey

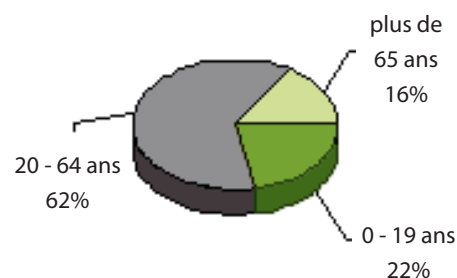


## ÂGE DE LA POPULATION:

### Rue Général Guisan



### Ville de Vevey



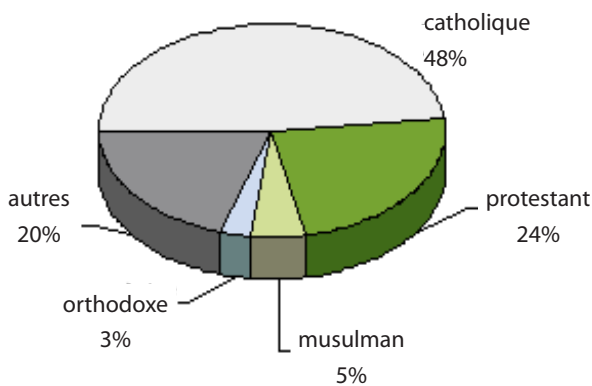
<sup>1</sup> Les chiffres représentant la situation de l'Avenue Général Guisan font référence à la zone traitée dans le cadre du portrait tel que précisé dans l'annexe 1 du présent rapport.

Source pour les chiffres: Ville de Vevey, 31.12.2005

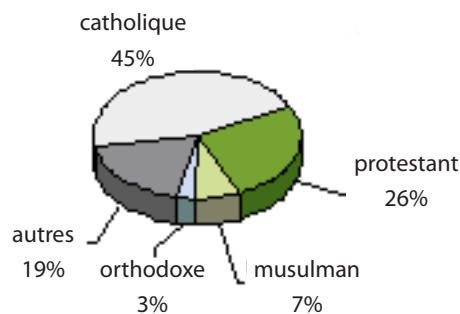


**CONFESSIONS:**

**Rue Général Guisan**



**Ville de Vevey**



Au regard des statistiques, le discriminant de l'âge n'apparaît pas comme déterminant. Plus intéressant sont les chiffres concernant les confessions : contrairement à la représentation commune qui leur attribue souvent une présence massive, les personnes de confession musulmane sont légèrement moins nombreuses sur le quartier « Général Guisan » que pour l'ensemble de la Ville de Vevey. Au demeurant, cette population reste très faible face au reste de la population. Sans doute la présence de la Mosquée alimente-elle ce sentiment.

Concernant les étrangers, les statistiques nous montrent effectivement que la population étrangère est majoritaire (avec une forte prédominance des ressortissants européens). Si toutes les origines géographiques connaissent des taux supérieurs au reste de la ville, on note un pourcentage de personnes africaines deux fois supérieur dans le quartier « Général Guisan » par rapport au reste de la ville de Vevey, mais il reste, quoi qu'il en soit, minoritaire. De même, on peut relever une différence sensible concernant les ressortissants des Balkans qui sont eux représentés dans une plus grande proportion.

Si les représentations semblent statistiquement erronées, plusieurs critères peuvent expliquer leur enracinement : la présence de la Mosquée, comme cité plus haut, qui est à la source de nombreux rassemblements, ou encore les habitudes et comportements propres à certaines cultures qui tendent à rendre des personnes ou des groupes d'avantage visible aux yeux du reste de la population: le domaine public – la rue – est investi comme lieu de rencontre, de partage...

## Pistes concrètes proposées par les interviewés

Afin de cerner la réalité de ce quartier, un questionnaire a été créé de manière collective, permettant à chaque partenaire associé à la réalisation du diagnostic d'aller à la rencontre des «acteurs de l'avenue Général Guisan». Les questions visent à interroger leur représentations du quartier, les solutions qu'ils préconisent ainsi que leur éventuelle implication.



Les différentes propositions ont été regroupées autour de quatre pôles: l'aménagement urbain, la rénovation de bâtiment, les interventions étatiques et les relations communautaires. Compte tenu de la démarche, (questionnaire généraliste adressée à une population « lambda »), et compte tenu de l'état actuel du processus (phase initiale), la réalisation de fiches techniques abouties n'est pas réalisable. Aussi nous avons opté pour une présentation synthétique qui reprendrait les propositions des habitants pour les intégrer dans de simples tableaux. L'idée est de remettre ces tableaux au groupe de pilotage afin qu'ils puissent être développés.

### 1. AMENAGEMENT URBAIN

Nous avons choisi de mettre dans ce pôle «aménagement urbain» les propositions qui visaient à améliorer l'aménagement des espaces publics et collectifs :

- Proposer des espaces aménagés favorisant la rencontre (places de jeux, skate, etc.).
- Améliorer la sécurité pour les piétons, en particulier pour les enfants.
- Réétudier l'emplacement des containers et la fréquence des débarras.
- Rendre plus vivant l'aménagement des trottoirs en impliquant les habitants.

■ **Projet n°1 :**

**Proposer des espaces aménagés favorisant la rencontre (places de jeux, skate, etc.)**

- *Place de jeux*
- *Place pour les enfants et pour les adultes pour se retrouver*
- *Terrain de jeu (foot, basket)*
- *Local ou terrain aménagé (skate, jeux) pour concurrencer Saint Antoine avec présence d'un adulte*

Origine de la demande	Importance de la demande	Partenaires impliqués à priori	Participation de la population
<i>habitants, professionnels de l'action sociale, écoles, etc.</i>	<i>forte</i>	<i>la commune et les gérances</i>	<i>prise en compte des futurs utilisateurs</i>

■ **Projet n°2 :**

**Améliorer la sécurité pour les piétons, en particulier pour les enfants**

- *Zone 30*
- *Construire des passerelles pour accéder de l'autre côté de la route*
- *Arbustes (haie) pour protéger les lieux*

Origine de la demande	Importance de la demande	Partenaires impliqués à priori	Participation de la population
<i>habitants et professionnels de l'action sociale</i>	<i>moyenne</i>	<i>la commune</i>	<i>possible</i>

■ **Projet n°3 :**

**Réétudier l'emplacement des containers et la fréquence des débarras**

*Les containers et les objets encombrants restent trop longtemps*

Origine de la demande	Importance de la demande	Partenaires impliqués à priori	Participation de la population
<i>habitants</i>	<i>faible</i>	<i>la commune, les gérances</i>	<i>souhaitable</i>



## 2. RÉNOVATION DES BÂTIMENTS

Nous avons choisi de mettre dans ce pôle « rénovation des bâtiments » les propositions qui visaient à améliorer l'extérieur et l'intérieur des bâtiments, en particulier les immeubles du nord de l'avenue Général Guisan. Sur ce pôle les gérances sont particulièrement concernées :

- Rénovation de bâtiments.
- Sécurité dans les bâtiments

### ■ **Projet n°5 :** **Rénovation de bâtiments**

- *Rénover l'intérieur des bâtiments*
- *Mettre des boîtes à lait aux n° 32 à 42*
- *Refaire les façades Général Guisan Nord*



Origine de la demande	Importance de la demande	Partenaires impliqués à priori	Participation de la population
<i>habitants</i>	<i>forte</i>	<i>les gérances, les propriétaires et la commune</i>	<i>non</i>

### ■ **Projet n°6:** **Sécurité dans les bâtiments**

- *Plus de lumière dans les sous-sols*
- *Installation de serrures automatiques avec code et de caméras*

Origine de la demande	Importance de la demande	Partenaires impliqués à priori	Participation de la population
<i>habitants</i>	<i>forte</i>	<i>les gérances, les propriétaires et la commune</i>	<i>non</i>

### 3. INTERVENTION ÉTATIQUE

Nous avons choisi de mettre dans ce pôle «intervention étatique», les propositions qui, d'après les habitants, relèvent du champ de compétence des autorités :

- Mise en place de structures socioculturelles.
- Proposer de l'aide individuelle aux personnes en difficultés.
- Présence policière.
- Améliorer la politique du logement.

#### ■ **Projet n°7:**

##### **Mise en place de structures socioculturelles**

- *Mettre en place des activités, accueil pour les enfants pour libérer les mamans (évtl. Bénévoles)*
- *Mettre en place un centre socioculturel*

Origine de la demande	Importance de la demande	Partenaires impliqués à priori	Participation de la population
<i>toutes catégories</i>	<i>forte</i>	<i>les associations, les habitants et la commune</i>	<i>oui</i>



#### ■ **Projet n°8:**

##### **Proposer de l'aide individuelle aux personnes en difficulté**

- *Aider les jeunes («Il faudrait que des gens puissent aider ces jeunes»)*
- *Aider les gens («pas dix dans un appartement ! »)*

Origine de la demande	Importance de la demande	Partenaires impliqués à priori	Participation de la population
<i>passants et commerçants</i>	<i>moyenne</i>	<i>la commune, les associations à caractère social</i>	<i>non</i>

■ **Projet n°9:**  
**Présence policière**

- *Davantage de présences policières à la sortie des discos*
- *Davantage de patrouilles de police*

<b>Origine de la demande</b>	<b>Importance de la demande</b>	<b>Partenaires impliqués à priori</b>	<b>Participation de la population</b>
<i>habitants proches de la discothèque</i>	<i>faible</i>	<i>police</i>	<i>non</i>



■ **Projet n°10:**  
**Amélioration de la politique du logement**

- *Répartition de la mixité culturelle et sociale au sein des quartiers veveysans et de la région*
- *Favoriser une meilleure mixité culturelle et sociale par une construction d'appartements dans les autres communes*

<b>Origine de la demande</b>	<b>Importance de la demande</b>	<b>Partenaires impliqués à priori</b>	<b>Participation de la population</b>
<i>passants, commerçants</i>	<i>faible</i>	<i>la commune et le canton</i>	<i>non</i>

## 4. RELATIONS COMMUNAUTAIRES

Nous avons choisi de mettre dans ce pôle «relations communautaires», les propositions qui visaient à améliorer la qualité des relations entre les personnes dans l'idée d'une meilleure cohabitation et communication entre elles. Ce pôle concerne notamment la question de l'intégration des communautés étrangères et des possibilités dont elles disposent pour se rencontrer.

- Organiser des possibilités de rencontres.
- Proposer des activités culturelles mettant en lien les habitants et les commerçants du quartier.
- Améliorer la qualité des contacts.
- Proposer des médiations entre les différents acteurs, âges et cultures.

### ■ **Projet n°11:**

#### **Organiser des possibilités de rencontres**

- *Créer des opportunités de rencontres*
- *Organiser des soirées autour de thèmes ou de fêtes religieuses*
- *Bénévolat, cours d'entraînement*

<b>Origine de la demande</b>	<b>Importance de la demande</b>	<b>Partenaires impliqués à priori</b>	<b>Participation de la population</b>
<i>Associations, habitants, écoles, professionnels de l'action sociale</i>	<i>forte</i>	<i>Associations, habitants, écoles, professionnels de l'action sociale</i>	<i>oui</i>



### ■ **Projet n°12:**

#### **Proposer des activités culturelles mettant en lien les habitants et les commerçants du quartier**

- *Impliquer les associations des communautés migrantes*
- *Création d'un journal de quartier*
- *Création d'une bibliothèque/médiathèque à caractère interculturel comme projet fédérateur pour les habitants du quartier*

<b>Origine de la demande</b>	<b>Importance de la demande</b>	<b>Partenaires impliqués à priori</b>	<b>Participation de la population</b>
<i>Toutes catégories</i>	<i>forte</i>	<i>Toutes catégories</i>	<i>oui</i>

■ **Projet n°13:**  
**Améliorer la qualité des contacts**

- *D'avantage de convivialité (« Dire bonjour aux gens »)*
- *Mettre l'accent sur les choses positives du quartier*

<b>Origine de la demande</b>	<b>Importance de la demande</b>	<b>Partenaires impliqués à priori</b>	<b>Participation de la population</b>
<i>professionnels de l'action sociale et habitants</i>	<i>moyenne</i>	<i>les habitants, les associations et les professionnels de l'action sociale</i>	<i>nécessaire</i>



■ **Projet n°14:**  
**Proposer des médiations entre les différents acteurs, âges et cultures**

- *« Parler avec nos parents ils ne nous comprennent pas »*
- *« Aller discuter avec des personnes qui se plaignent de nous »*

<b>Origine de la demande</b>	<b>Importance de la demande</b>	<b>Partenaires impliqués à priori</b>	<b>Participation de la population</b>
<i>Jeunes, étrangers, professionnels de l'action sociale</i>	<i>moyenne</i>	<i>Associations et travailleurs sociaux hors-murs</i>	<i>oui</i>



# Annexe I

## Plan et délimitation de la zone du portrait



La zone explorée lors de la réalisation du portrait de l'avenue Général Guisan ne se limite pas à la seule avenue portant ce nom. Cette zone, qui se veut quartier d'avantage que simple rue, s'étend du rond point marquant l'extrémité de l'avenue Général Guisan, longe la ligne de chemin de fer qui en marque la frontière nord, pour s'interrompre sur les bords de la Veveyse et remonter le long de l'avenue Nestlé, frontière sud du quartier.

## Annexe II

### Méthodologie « une démarche collective, un processus de changement »

La Ville de Vevey a confié à l'équipe du Rel'Aids la mission d'accompagner sur le terrain un groupe de professionnels (animation Jeunesse, ACT, Fareas, Appartenance, services sociaux) dans la réalisation du portrait du quartier Général Guisan.

Un contrat de collaboration entre le Rel'Aids et la Ville de Vevey a validé le démarrage du processus. Celui-ci s'est déroulé en 5 étapes dans une durée déterminée: d'octobre 2005 à fin février 2006.

Les différentes étapes ont été réalisées de manière à privilégier l'implication des professionnels du terrain à tous les niveaux, à prendre en compte leurs attentes, leurs représentations, leurs perspectives. Cette démarche s'inscrit dans un projet de qualité de vie de quartier plus global.

#### ■ 1. Réalisation du questionnaire

Cette première étape avait pour objectif d'une part la réalisation du questionnaire, outil de base commun permettant d'aller à la rencontre des personnes et de les interroger sur leurs représentations du quartier (voir questionnaire en annexe). D'autre part, cette étape a permis de constituer le groupe de professionnels en initiant une dynamique partagée autour d'un projet commun.

#### ■ 2. Récolte sur le terrain des témoignages des habitants, commerçants, institutions, etc...

Cette deuxième étape a permis de sensibiliser les intervenants à la démarche du «Aller vers». L'objectif était de donner la parole aux personnes concernées par la vie du quartier. Chaque professionnel est parti interroger les habitants, commerçants, institutions administratives, écoles,... Cette étape s'est déroulée sur plusieurs semaines avec une permanence hebdomadaire (chaque jeudi soir), permettant aux intervenants sociaux de se retrouver et de venir faire le point, d'échanger sur les prémices du portrait.

#### ■ 3. Restitution, mise en commun des questionnaires réalisés

Cette troisième étape s'est déroulée en deux temps. Elle a commencé par une mise en commun du contenu des interviews lors d'une séance filmée dans laquelle chacun a pu donner ses impressions, transmettre au groupe les témoignages des personnes rencontrées, ainsi que ses propres perspectives d'avenir.

Quatre thématiques principales ont été soulevées par les habitants.

Une seconde séance de travail a permis de définir les conditions de la transmission du portrait en privilégiant la réflexion sur le processus à poursuivre pour initier un changement.



#### ■ 4. Transmission du portrait

Cette étape marque la transmission de la démarche à la Municipalité. Un document ainsi qu'une séance organisée par le groupe de professionnels en représentent la clé de voûte.

#### ■ 5. Evaluation de la démarche

Cette dernière étape marque la fin de la mission confiée à l'équipe du Rel'Aids. Lors d'une séance d'évaluation de la démarche, les différents intervenants ont été amenés à se prononcer sur la forme (organisation, animation des séances, etc.) ainsi que sur le fond (immersion dans le quartier, démarche d'« aller vers », etc.) de la démarche.

##### **Concernant la forme :**

Dans l'ensemble, le groupe dit avoir profité et apprécié d'être accompagné par l'équipe du Rel'aids dans l'élaboration du portrait de Général Guisan. L'originalité des outils d'animation a été relevé (vidéo, permanence, brainstorming, mots clés, etc.) ainsi que la place laissée à chacun.

##### **Concernant le fond :**

Autour du processus participatif, a été relevé :

- La notion de temps nécessaire à la construction d'un projet participatif.
- Le décalage entre les attentes politiques et l'approche de travailleurs sociaux.
- La nécessité d'une réflexion autour de la place de chacun dans un projet commun relevant de l'aval politique.
- L'importance d'initier un processus évolutif.
- La valorisation des personnes interrogées ainsi que de l'ensemble des habitants du quartier au travers de la démarche d'« aller vers ».
- La réalisation du portrait de Général Guisan a permis le démarrage d'une action qui soulève le défi de mobiliser tant des habitants que des jeunes ou encore des commerçants dans un projet de qualité de vie.

La réalisation du portrait du quartier Général-Guisan s'inscrit dans un projet plus global initié par des professionnels de la Ville de Vevey qui s'y côtoient. Nous pouvons soutenir l'intérêt de ce type de démarche qui vise à mobiliser les intervenants de terrain, des institutions autour d'un même projet de développement local qui favorise la prise en compte d'un quartier et de ses habitants.



# Annexe III



## Questionnaire type

### ■ 1. Entrée en matière, mise en confiance

Bonjour, je m'appelle Untel  
La Ville de Vevey s'intéresse à la qualité de vie de votre quartier. Nous faisons partie d'une équipe à qui la Ville a demandé de rencontrer les habitants.

Questions :  
Habitez-vous ici ? ..... Travaillez-vous ici ? ..... Autres..... ?

### ■ 2. Ressenti sur le quartier ?

Aimez-vous ce quartier ?  
(Qu'est-ce que vous appréciez / détestez particulièrement ?)

Si oui pourquoi ?  
.....  
.....  
.....

Si non pourquoi ?  
.....  
.....  
.....

### ■ 3. Vie du quartier (rationnel) ?

Points positifs ? (exemples concrets)  
.....  
.....  
.....

Points négatifs ? (exemples concrets)  
.....  
.....  
.....

■ 4. Mobilisation, investissement

A votre avis (à partir des points positifs ou négatifs) que faudrait-il faire ?  
« Si vous aviez une baguette magique, que changeriez-vous ? »

La Ville de Vevey ?

.....  
.....  
.....  
.....

Seriez-vous prêt à faire quelque chose ?

.....  
.....  
.....  
.....

Connaissez-vous quelqu'un qui pourrait être intéressé ?

.....  
.....  
.....  
.....

■ 5. Observations

Sexe : .....

Age : (indication de type « tranche de vie » : jeune, adulte, retraité...)

.....

Origine : .....

Profession : .....

Commentaire : (impressions ou éléments à noter pr situer contexte de l'entretien)

.....  
.....  
.....  
.....  
.....

Coordonnées pour retour ?

Nom.....Prénom.....

Adresse.....

Lieu.....

Téléphone.....



## Annexe IV

### Analyse des données recueillies pour le questionnaire

**Méthodologie :** La méthode du «portrait» vise ceux qui font Général Guisan, - travailleurs - habitants - ou encore passants - mais également ceux qui, par leur fonction, sont en contact avec le quartier. Les rencontres ne sont ainsi pas toutes spontanées et c'est parfois la fonction de l'individu qui détermine l'intérêt de l'interview.

#### Quelques chiffres :

63 personnes ont été interrogées. Parmi ces personnes, des jeunes, des adultes ou encore des retraités présentant, pour l'ensemble de l'étude, une proportion d'hommes légèrement plus élevée (35 contre 28 pour les femmes).

■ **Rencontres spontanées :** **52**

Lieu de vie :

- vivent sur place	36
- travaillent sur place	11
- vivent dans la commune ou le district	5

■ **Entretiens :** **11**

En parallèle, **5** employés communaux ont été interrogés :

- le directeur du collège de la Veveyse
- le délégué à l'agenda 21
- la responsable du centre de loisir Equinoxe
- la conseillère sociale école-famille
- une employée de la garderie de Général Guisan.

Dans les autres professions représentées, **6** personnes ont été approchées :

- une pédopsychiatre travaillant à la clinique de Général Guisan
- l'Imam de la mosquée sise à Général Guisan
- un employé de la poste de Général Guisan
- une éducatrice et un éducateur intervenant auprès de jeunes adolescents à Vevey
- un pasteur responsable dans le quartier.



